

ABECEDA PŘÍRODY

Ema Růžičková 1.C



A

ARÓNIE ČERNÁ

- krytosemenná, dvouděložná rostlina z čeledi růžovité
- původně ze Severní Ameriky
- místo focení: zahrada, uměle vysazené



B

BRŠLICE KOZÍ NOHA

- krytosemenná, dvouděložná rostlina z čeledi miříkovité
- plevel
- místo focení: louka



C, (Č)

ČERNÝ RYBÍZ

- krytosemenná, dvouděložná rostlina z čeledi meruzalkovité
- ovocný keř
- místo focení: zahrada, uměle vysazené



D

DIVIZNA VELKOKVĚTÁ

- krytosemenná, dvouděložná rostlina z čeledi krtičníkovité
- léčivá rostlina
- místo focení: zahrada



E

EQUISETUM ARVENSE - PŘESLIČKA ROLNÍ

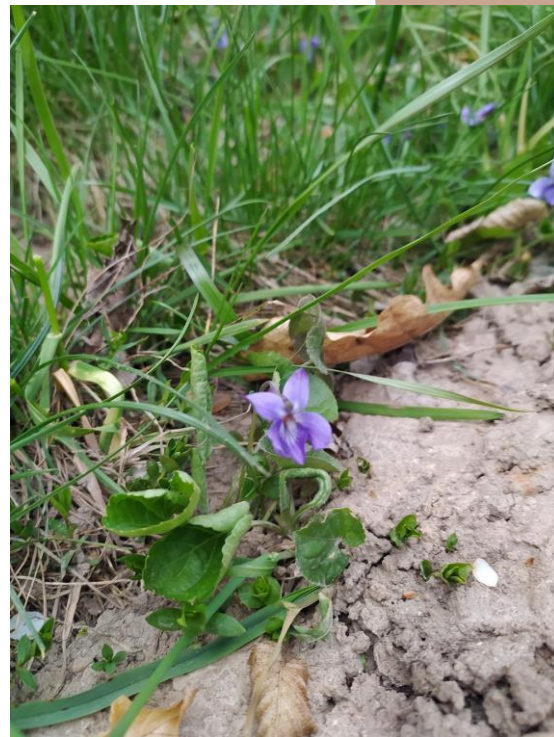
- druh byliny z čeledi přesličkovité
- kapradorosty
- místo focení: na okraji cesty, cakle Ústí nad Orlicí



F

FIALKA - VIOLKA VONNÁ

- krytosemenná, dvouděložná rostlina z čeledi violkovité
- místo focení: u cesty, cakle Ústí nad Orlicí



G

GOJI - KUSTOVNICE ČÍNSKÁ

- krytosemenný, dvouděložný keř z čeledi lilkovité
- nejvíce rozšířena v Asii
- místo focení: zahrada, uměle vysazené



H

HEŘMÁNEK PRAVÝ

- krytosemenná, dvouděložná rostlina z čeledi hvězdnicovité
- léčivá rostlina (čaje,...)
- místo focení: na kraji pole



CH

CHRPA MODRÁ

- krytosemenná, dvouděložná rostlina z čeledi hvězdnicovité
- léčivá rostlina
- místo focení: zahrada, uměle vysazené



I IBERKA VŽDYZELENÁ

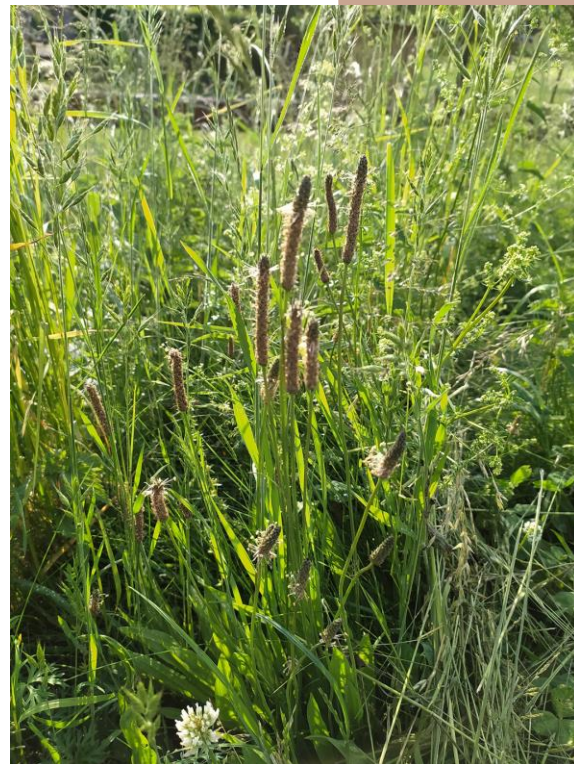
- krytosemenná, dvouděložná rostlina z čeledi brukvovité
- v ČR se pěstuje jako okrasná rostlina
- místo focení: zahrada, uměle vysazené



J

JITROCEL KOPINATÝ

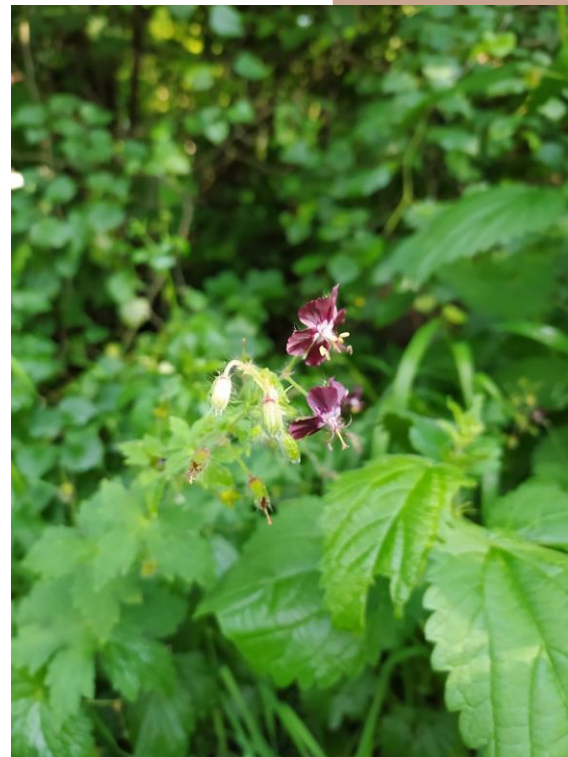
- krytosemenná, dvouděložná rostlina z čeledi jitrocelovité
- využití v léčitelství (čajové směsi)
- místo focení: louka



K

KAKOST HNĚDOČERVENÝ

- krytosemenná, dvouděložná rostlina z čeledi kakostovité
- planě rostoucí luční bylina
- v ČR původní
- místo focení: na kraji louky u řeky



L

LUPINA MNOHOLISTÁ

- krytosemenná, dvouděložná rostlina z čeledi bobovité
- jedovatá
- původem ze Severní Ameriky
- místo focení: na kraji louky u cesty



M

MATEŘÍDOUŠKA

- krytosemenná, dvouděložná rostlina z čeledi hluchavkovité
- patří k velmi starým léčivým rostlinám
- místo focení: zahrada, uměle vysazené



N

NETÝKAVKA MALOKVĚTÁ

- krytosemenná, dvouděložná, jednoletá bylina z čeledi netýkavkovitých
- původ v Asii
- místo focení: na okraji cesty, u řeky





OŘEŠÁK KRÁLOVSKÝ

- mohutný listnatý strom z čeledi ořešákovité
- jedna z nejpěstovanějších dřevin na světě
- původní na Balkánu, Malé a Střední Asii (úpatí Himalájí)
- místo focení: zahrada



P

PRYSKYŘNÍK PRUDKÝ

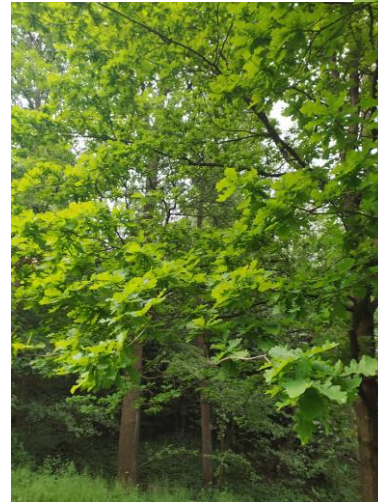
- krytosemenná, dvouděložná rostlina z čeledi pryskyřníkovité
- jedovatá
- místo focení: u přehrady



Q

QUERCUS ROBUR - DUB LETNÍ

- krytosemenná, dvouděložná rostlina z čeledi bukovité
- využívá se v lékařství
- nejstarší: Žižkův dub v Náměšti (900-1100 let)
- místo focení: listnatý les



R

RAKYTNÍK ŘEŠETLÁKOVÝ

- opadavá dřevina z čeledi hlošinoovitých
- oranžové plody (rakytníkový sirup,...)
- plody obsahují spoustu vitamínu C
- místo focení: zahrada, uměle vysazené



S

SEDMIKRÁSKA CHUDOBA

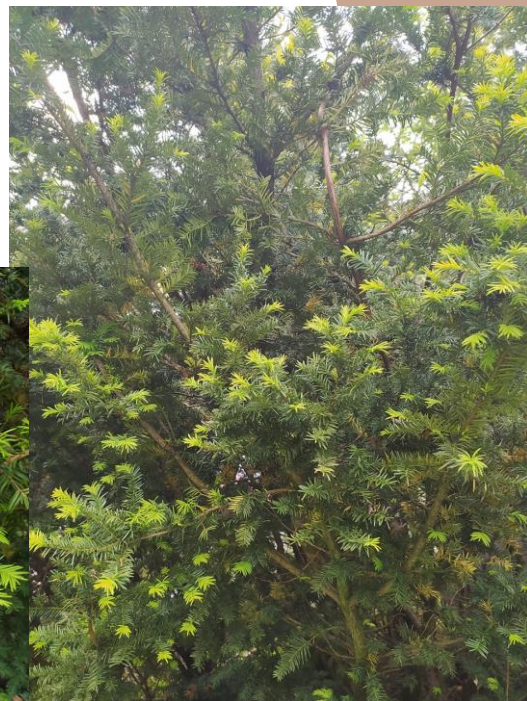
- krytosemenná, dvouděložná rostlina z čeledi hvězdnicovité
- jedlá (sušená se míchá do čajových směsí)
- místo focení: trávník



T

TIS ČERVENÝ

- dvoudomá, nahosemenná, jehličnatá dřevina
- až na červený dužnatý nepravý míšek je celá rostlina prudce jedovatá
- místo focení: park



U

URTICA DIOICA - KOPŘIVA DVOUDOMÁ

- krytosemenná, dvouděložná rostlina z čeledi kopřivovité
- sbírána jako léčivá rostlina (čerstvá nebo sušená)
- místo focení: na kraji lesa



V

VIKEV PTAČÍ

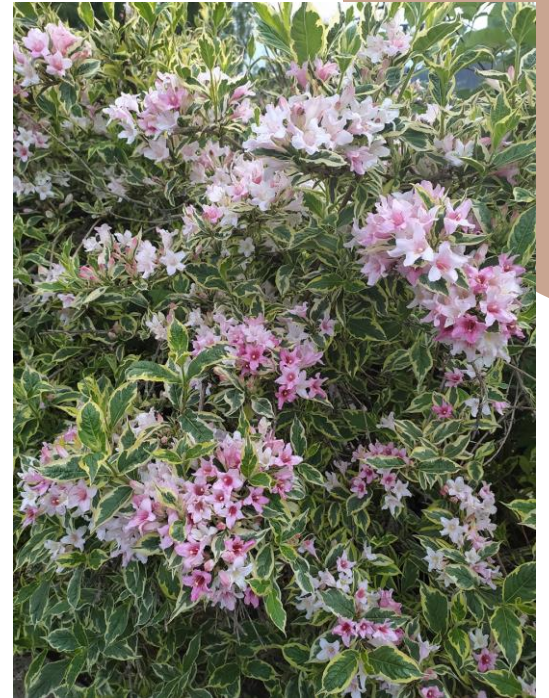
- krytosemenná, dvouděložná rostlina z čeledi bobovité
- v ČR původní
- místo focení: louka



W

WEIGELA FLORIDA

- keř patřící mezi opadavé rostliny, do čeledi zimolezové
- původ z východní Asie
- místo focení: zahrada, uměle vysazené



X

XANTHORIA PARIETINA - TERČOVNÍK ZEDNÍ

- žlutý lupenitý lišejník z čeledi krásníkovité
- místo focení: borka stromu



Y

YZOP LÉKAŘSKÝ

- polokeř z čeledi hluchavkovitých
- léčivá rostlina
- místo focení: zahrada, uměle vysazené



Z

ZVONEK ROZKLADITÝ

- krytosemenná, dvouděložná rostlina z čeledi zvonkovité
- místo focení: louka

