



evropský  
sociální  
fond v ČR



EVROPSKÁ UNIE



MINISTERSTVO ŠKOLSTVÍ,  
MLÁDEŽE A TĚLOVÝCHOVY



OP Vzdělávání  
pro konkurenceschopnost

INVESTICE DO ROZVOJE VZDĚLÁVÁNÍ

Digitální fotografie

# Časosběrné snímky

Mgr. Milana Soukupová

Gymnázium Česká Třebová

# Časosběrné snímky

Téma sady didaktických materiálů	Digitální fotografie II.
Číslo a název šablony	III/2 Inovace a zkvalitnění výuky prostřednictvím ICT
Číslo didaktického materiálu	EU-OPVK-VT-III/2-SO-319
Druh didaktického materiálu	Prezentace
Téma didaktického materiálu	Časosběrné snímky
Autor	Mgr. Milana Soukupová
Vyučovací předmět	Informatika, Chemicko-biologická praktika
Cílová skupina (ročník)	Žáci ve věku 14–15 let
Klíčová slova	Časosběrné snímky, technická výbava, makro, postup fotografování, pozadí, chyby
Anotace	Prezentace obsahuje návod, jak fotografovat časosběrné snímky

# Rašení pupenů

Úkol: Fotograficky zaznamenejte rašení pupenů

Postup: Fotografujte po dobu 6 týdnů 2× za týden pupeny svého stromu

Při každém fotografování zaznamenejte datum, hodinu a počasí (slunečno, zataženo).

Pracujte ve dvojicích, je nutná vzájemná pomoc.

Snažte se fotografovat stále stejný pupen (označte si ho) ze stejné vzdálenosti.

Ze svých pozorování a fotografií vytvořte prezentaci, u každé fotografie musí být datum.



# Jak fotografovat

Je nutné zajistit:

- ostrost hlavního objektu – ostřete na pupen, umístěte ho do středu záběru
- klidné pozadí
- dostatek světla – nefotografujte před nebo po západu slunce



# Jak fotografovat

Lze použít režim Makro

- ikony se symbolem kytičky
- fotoaparát zaostří na velmi krátkou vzdálenost kratší než při běžném focení



# Pozadí

Fotografujte tak, aby za pupenem bylo jednotné pozadí:

- Přírozené pozadí v dostatečné vzdálenosti, aby bylo rozmazané: obloha, zeď, keř, trávník, kůra...
- Umělé – vytvořené pomocí čtvrtky papíru (bílá, šedá)



# Pozadí - obloha

Nastavte přeexpozici – správně exponovaný musí být pupen, ne obloha

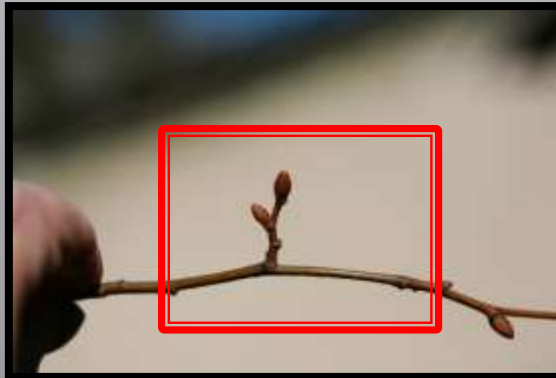
Chyby: silueta pupenu – fotografie je příliš tmavá

další větvičky stromu působí rušivě



# Pozadí – přirozené prostředí

- Keř, trávník, zeď, kmen...
- Pozadí musí být jednotné
- Musí být v dostatečné vzdálenosti, aby bylo rozmazané





# Pozadí – umělé

- Čtvrťka papíru neutrální barvy (bílá, šedá)
- Umístěte ji do dostatečné vzdálenosti, nesmí na ní být stín fotografovaného pupenu



# Nedostatek světla

Zajistěte dostatek světla – nefotografujte před nebo po západu slunce

Chyby při nedostatku světla:

automatika fotoaparátu nastaví dlouhý čas a snímek je pohybově rozmazaný

fotoaparát aktivuje blesk, použití blesku potlačuje prostorovost snímku.

Nepoužívejte blesk!



# Ostré světlo

- Ostré světlo vytváří přepaly a hluboké stíny
- Ostré světlo je dobré rozptýlit – mezi slunce a fotografovaný objekt dejte difúzní desku (např. eurofolie, průhledná igelitová taška...)
- Najděte si pupen ve stínu



# Úpravy

- Výřez, ořezávejte stále ve stejném poměru a snažte se o zachování stále stejných částí stromu na snímku
- Vyrovnání histogramu
- Retuš pozadí



# Buk lesní

Pro každý druh je potřeba správně odhadnout dobu rašení a sledování nasměrovat ke správným dnům.



1. 4. 2014



12. 4. 2014



21. 4. 2014

# Šeřík obecný – list



14. 3. 2014



18. 3. 2014



28. 3. 2014



1. 4. 2014

# Šeřík obecný – list



6. 4. 2014



12. 4. 2014



14. 4. 2014



21. 4. 2014



# Šeřík obecný – květ



14. 3. 2014



6. 4. 2014



12. 4. 2014



18. 4. 2014



# Lípa srdčitá



14. 3. 2014



28. 4. 2014



1. 4. 2014



12. 4. 2014



18. 4. 2014



21. 4. 2014

# Použití díla

Materiály jsou určeny pro bezplatné používání pro potřebu výuky a vzdělávání na všech typech škol a školských zařízení.

Jakékoli další využití podléhá autorskému zákonu.

Kontakt: [Milana.Soukupova@gmail.com](mailto:Milana.Soukupova@gmail.com)