

Číslo a název šablony	III/2 Inovace a zkvalitnění výuky prostřednictvím ICT
Číslo didaktického materiálu	EU-OVK-VZ-III/2-ZÁ-202
Druh didaktického materiálu	DUM
Autor	Ing. Renata Zárubová
Jazyk	čeština
Téma sady didaktických materiálů	<i>Úvod do informatiky II</i>
Téma didaktického materiálu	Word – Základy formátování textu
Vyučovací předmět	Informatika
Cílová skupina (ročník)	žáci ve věku 11–12 let
Úroveň žáků	začátečníci
Časový rozsah	1 vyučovací hodina
Klíčová slova	Řez písma, řádkový proklad, zarovnání textu, font, typografie, sirotek, vdova.
Anotace	Opakování práce s písmem, odstavcem. Základní formátování textu. Psaní vlastního krátkého textu. Připojené opakování z minulé hodiny (základ práce s textem, pohyb po dokumentu).
Použité zdroje	CAFOUREK, Bohdan. <i>Windows 7: kompletní příručka</i> . 1. vyd. Praha: Grada, 2010, 326 s. ISBN 978-80-247-3209-1. ROUBAL, Pavel. <i>Informatika a výpočetní technika pro střední školy, 1. díl</i> . 2. vyd. Brno: Computer Press, 2003, 166 s. ISBN 80-722-6237-8. ROUBAL, Pavel. <i>Informatika a výpočetní technika pro střední školy, 2. díl</i> . 2. vyd. Brno: Computer Press, 2003, 136 s. ISBN 80-722-6292-9. DANNHOFFEROVÁ, Jana. <i>1001 tipů a triků pro Microsoft Word 2007-2010</i> . Vyd. 1. Brno: Computer Press, 2011, 408 s. ISBN 978-80-251-3439-9. ROUBAL, Pavel. <i>Hardware pro úplné začátečníky</i> . Vyd. 1. Praha: Computer Press, 2002, 153 s. ISBN 0-722-6730-2.
Typy k metodickému postupu učitele, doporučené výukové metody, způsob hodnocení, typy k individualizované výuce apod.	V pracovním listu je zadání cvičení vycházející z vysvětlené látky a příklad vypracovaného cvičení. Návrh způsobu hodnocení: ohodnocení samostatnosti práce během hodiny a vypracovaného cvičení

Metodický list k didaktickému materiálu

Prohlášení autora

Tento materiál je originálním autorským dílem. K vytvoření tohoto didaktického materiálu nebyly použity žádné externí zdroje s výjimkou zdrojů citovaných v metodickém listu.

202. Word – Základy formátování textu

Pracovní list

Cvičení

Uložte si tento dokument pod svým příjmením a jménem + 16.doc. Teprve pak plňte úkoly, průběžně dokument ukládejte.

1. Napište odstavec textu o přibližně deseti větách na téma: **Jak si představuji nejlepší zimu.**
2. Na začátku textu vložte vhodný nadpis.
3. Odstavec zkopírujte a dvakrát vložte za ten původní. Mezi odstavci bude prázdný řádek.
4. První odstavec zformátujte takto: Písmo Calibri, velikost písma 12, barva tmavě modrá, zarovnání na střed
5. Druhý odstavec zformátujte takto: Písmo Arial, tučná kurzíva, velikost písma 12, barva fialová, zarovnání doprava
6. Třetí odstavec zformátujte takto: Písmo **ALGERIAN**, velikost písma 14, barva černá, řádkový proklad 2, zarovnání do bloku
7. Napište co je to **Řez písma** a uveďte všechny typy, které můžete použít (jsou čtyři).
8. Napište co je to **Řádkový proklad** a uveďte jaký je rozdíl mezi nastavením **Přesně** a **Násobky**
9. Co je to **Font**?
10. Jak poznáte, že vybrané písmo neobsahuje česká písmena s diakritikou?
11. Kde v počítači najdete Písma?
12. Otevřete si Font Algerian a vložte okno do cvičení
13. Co je to Sirotek a vdova v typografii?
14. Kde nastavíte, aby hlídal správnou typografii program Word?
15. Co se stane, použijete-li tlačítko pro posun bloku doleva či doprava?
16. Vložte obrázek těchto tlačítek (pomocí programu Malování)
17. Jaké jsou typy zarovnání odstavce? Kdy byste jednotlivé použili?
18. Co je to horní a dolní index? Kde toto nastavíte? Napište příklad jejich použití.

Cvičení uložte do vyhrazené složky na serveru

Cvičení s řešením

Uložte si tento dokument pod svým příjmením a jménem + 16.doc. Teprve pak plňte úkoly, průběžně dokument ukládejte.

1. Napište odstavec textu o přibližně deseti větách na téma: **Jak si představuji nejlepší zimu.**
2. Na začátku textu vložte vhodný nadpis.

Superzima se blíží

Jak má vypadat zima. Určitě hodně sněhu. Měkká bílá peřina, kam se dobře padá. Z které se dá stavět iglú pro poustevníky, obranný val pro obránce, koule proti Vencovi odnaproti. Ten chce dobít každou pevnost. No a taky ke stavění bezvadného sněhuláka. S koštětem, hrcem na hlavě a krásnými černými knoflíky. A taky zasněžený kopec za domem na sáňkování. Saně doma vyloženě zahálejí. Na takovou zimu se těším.

3. Odstavec zkopírujte a dvakrát vložte za ten původní. Mezi odstavci bude prázdný řádek.
4. První odstavec zformátujte takto: Písmo Calibri, velikost písma 12, barva tmavě modrá, zarovnání na střed
5. Druhý odstavec zformátujte takto: Písmo Arial, tučná kurzíva, velikost písma 12, barva fialová, zarovnání doprava
6. Třetí odstavec zformátujte takto: Písmo **ALGERIAN**, velikost písma 14, barva černá, řádkový proklad 2, zarovnání do bloku

Superzima se blíží

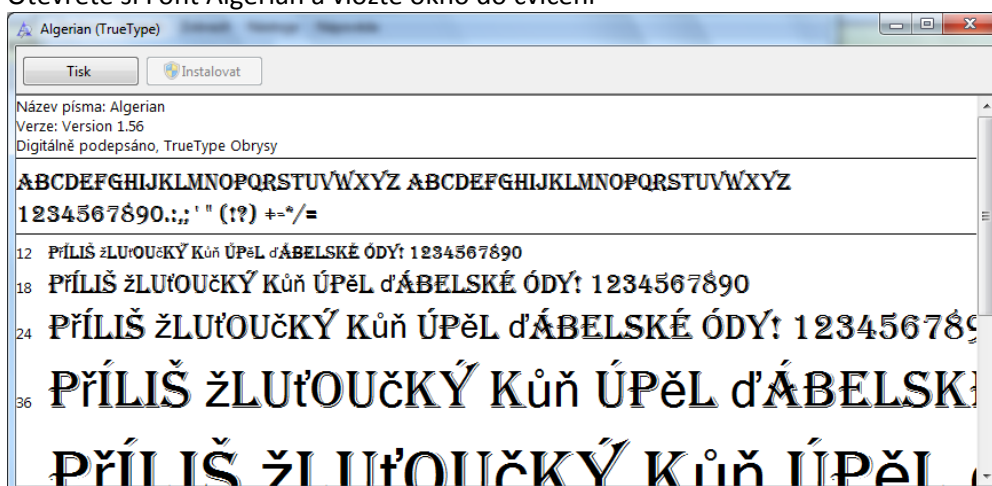
Jak má vypadat zima. Určitě hodně sněhu. Měkká bílá peřina, kam se dobře padá. Z které se dá stavět iglú pro poustevníky, obranný val pro obránce, koule proti Vencovi odnaproti. Ten chce dobít každou pevnost. No a taky ke stavění bezvadného sněhuláka. S koštětem, hrcem na hlavě a krásnými černými knoflíky. A taky zasněžený kopec za domem na sáňkování. Saně doma vyloženě zahálejí. Na takovou zimu se těším.

Jak má vypadat zima. Určitě hodně sněhu. Měkká bílá peřina, kam se dobře padá. Z které se dá stavět iglú pro poustevníky, obranný val pro obránce, koule proti Vencovi odnaproti. Ten chce dobít každou pevnost. No a taky ke stavění bezvadného sněhuláka. S koštětem, hrcem na hlavě a krásnými černými knoflíky. A taky zasněžený kopec za domem na sáňkování. Saně doma vyloženě zahálejí. Na takovou zimu se těším.

**JAK MÁ VYPADAT ZIMA. URČITĚ HODNĚ SNĚHU. MĚKKÁ BÍLÁ PEŘINA,
KAM SE DOBŘE PADÁ. Z KTERÉ SE DÁ STAVĚT IGLÚ PRO**

POUSTEVNÍKY, OBRANNÝ VAL PRO OBRÁNCE, KOULE PROTI VENCOVÍ
ODNAPROTI. TEN CHCE DOBÍT KAŽDOU PEVNOST. NO A TAKÝ KE
STAVĚNÍ BEZVADNÉHO SNĚHULÁKA. S KOŠTĚTEM, HRNCEM NA HLAVĚ
A KRÁSNÝMI ČERNÝMI KNOFLÍKY. A TAKÝ ZASNĚŽENÝ KOPEC ZA
DOMEM NA SÁŇKOVÁNÍ. SANĚ DOMA VÝLOŽENĚ ZAHÁLEJÍ. NA
TAKOVOU ZIMU SE TĚŠÍM.

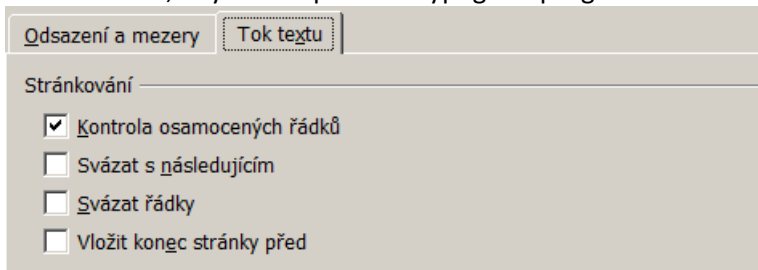
7. Napište co je to **Řez písma** a uveďte všechny typy, které můžete použít (jsou čtyři).
Řez písma je modifikace kresby, to jak písmo nakonec vypadá.
Typy: normální, tučné, kurzíva, tučná kurzíva.
8. Napište co je to **Řádkový proklad** a uveďte jaký je rozdíl mezi nastavením **Přesně** a **Násobky**
Řádkový proklad je mezera mezi řádky. Přesně = velikost v bodech, násobky = násobky
jednoduchého řádkování (12 b.)
9. Co je to **Font**?
Font je znaková sada = souhrn všech znaků jednoho typu a řezu
10. Jak poznáte, že vybrané písmo neobsahuje česká písmena s diakritikou?
Mezi upravenými písmeny jsou některá v původním písmu (např. v Times New Roman),
protože se ve vybraném fontu nenašla. Příklad: **URČITĚ**
11. Kde v počítači najdete Písma?
Start/Ovládací panely/Písma
Počítač/Místní disk C/Windows/Fonts
12. Otevřete si Font Algerian a vložte okno do cvičení



13. Co je to Sirotek a vdova v typografii?

Opuštěné řádky, sirotek = poslední řádek odstavce uteče na další stránku textu, vdova = první odstavec zůstane na stránce, ostatní už jsou na té další.

14. Kde nastavíte, aby hlídal správnou typografii program Word?



Vlastnosti odstavce, záložka Tok textu. Tady je možné nastavit, bude-li program Word kontrolovat tzv. „osamocené řádky“.

15. Co se stane, použijete-li tlačítko pro posun bloku doleva či doprava?

Vybraný text se posune do stran (doleva nebo doprava).

16. Vložte obrázek těchto tlačítek (pomocí programu Malování)



Zmenšit odsazení, zvětšit odsazení

17. Jaké jsou typy zarovnání odstavce? Kdy byste jednotlivé použili?



doleva = normální text

na střed = nadpisy

doprava = zvýraznění, odlišení, skoro se nepoužívá

do bloku = delší texty, dokument hezky vypadá

18. Co je to horní a dolní index? Kde toto nastavíte? Napište příklad jejich použití.

horní index = malý text nad běžným textem, rovnice a zápisy v matematice a chemii,

například: $x^2 = 4$

dolní index = malý text pod běžným textem, rovnice a zápisy v matematice a chemii,

například: H₂O

Cvičení uložte do vyhrazené složky na serveru

Opakování z minulé hodiny:

1. Stručně popište rozdíl mezi proporcionálním a neproporcionálním písmem.
2. **Vysvětlete pojmy a zodpovězte dotazy:**
 - a. Co je to dokument?
 - b. Co je to odstavec a jak se ukončuje?
 - c. Jak ukončíte řádek, aniž byste ukončili odstavec?
 - d. Co je to pevná mezera a jak ji napíšete?
 - e. Jak správně napíšete pomlčku?
 - f. Kde se v textu musí psát mezera?
 - g. Jak se označí
 - celý text (vše co je v dokumentu, tedy i s obrázky, ...)
 - odstavec
 - slovo
 - řádek
 - h. Kam se posune kurzor při stisknutí klávesy
 - End
 - Ctrl Home
 - Page Up

Opakování z minulé hodiny s řešením:

1. Stručně popište rozdíl mezi proporcionálním a neproporcionálním písmem.
Proporcionální písmo = písmenka různě široká (používá se běžně, šetří místo)
Neproporcionální písmo = všechna písmena stejně široká (dřív na psacím stroji)
2. **Vysvětlete pojmy a zodpovězte dotazy:**
 - a. Co je to dokument? **Textový celek v počítači, je uložený jako soubor**
 - b. Co je to odstavec a jak se ukončuje? **Část textu mezi dvěma místy, kde jsme stiskli klávesu Enter.**
 - c. Jak ukončíte řádek, aniž byste ukončili odstavec? **Shift + Enter**
 - d. Co je to pevná mezera a jak ji napíšete? **Napsaná mezera, drží slova vedle sebe. Napíše se Shift + Ctrl + mezerník.**
 - e. Jak správně napíšete pomlčku? **Alt + 0150** –
 - f. Kde se v textu musí psát mezera? **Mezi slovy, za tečkou, čárkou.**
 - g. Jak se označí
 - celý text (vše co je v dokumentu, tedy i s obrázky, ...) = **Ctrl + A**
 - odstavec = **trojklik myši na odstavec**
 - slovo = **klik myši na slovo**
 - řádek = **klik myši před řádkem**
 - h. Kam se posune kurzor při stisknutí klávesy
 - End = **přesun na konec řádku**
 - Ctrl Home = **skok začátek stránky**
 - Page Up = **posun o stránku dolů**